

GENDARMERIE
Détachement Judiciaire
près
l'Auditorat Militaire
Palais de Justice
1000 Bruxelles
Tf : 02/508.66.11



1170

Ce jour'hui vingt-sept juillet mille neuf
cent nonante-quatre à 1300 heures;
Nous soussigné(s) SCHAERLAEKEN Marc, MDL Chef de gendarmerie
en résidence à Bruxelles, Det Jud; en tenue
civile;

En cause de :

INFORMATION

Inculpé(s)

Suite à l'apostille mieux rappelée en marge du
présent, nous vous transmettons ce jour la synthèse
générale reprenant la chronologie des événements depuis
l'arrivée du 2 Cdo à KIGALI jusqu'à son départ.

Du chef de :

Assassinats

Objet :

SITUATION GLOBALE UNAMIR

Synthèse générale

Nous avons établi schématiquement l'organisation générale
d'UNAMIR au RWANDA et l'organisation plus particulière de
KIBAT avec son commandement, ses compagnies et son support
logistique.
Cette situation figure en annexe 1 au présent.

Reçu suite à l'apostille n° 02.
02545 N94 C8 émanant de Monsieur
l'Auditeur Militaire à Bruxelles

SA. M VER ELST - REUL

REGLES D'ENGAGEMENT

Une synthèse des règles d'engagement, des réactions aux
incidents et des différentes autorisations de tirs
nécessaires sont reprises en annexe 2 au présent.

04.07.94

127

**SITUATION DE KIBAT LE
06/04/94 A 2030 HRS**

Une situation de KIBAT au soir du 06 avril a été établie afin de pouvoir se rendre compte aisément du personnel KIBAT à l'extérieur de ses cantonnements au moment de l'attentat.

Elle figure en annexe 3 au présent.

SYNTHESE GENERALE

TIMING :

Les heures reprises dans cette synthèse sont celles figurant sur le journal de campagne ou les cahiers de veille. Dans le cas où l'information est reprise dans plusieurs cahiers, l'heure prise en considération est l'heure la plus basse.

INFORMATIONS :

Les informations mentionnées dans cette synthèse sont issues soit du journal de campagne ou des cahiers de veille, soit des synthèses de la commission militaire ou du Cpt SCHEPKENS, soit des renseignements obtenus lors des diverses auditions actées ou des recoupements effectués entre-elles, soit des renseignements analysés dans les synthèses attentat, mortiers, amahoro et gardes de personnalités.

Les renseignements extraits des synthèses attentat, amahoro et gardes de personnalités figurent en caractères gras.

Les renseignements extraits de la synthèse des mortiers figurent en caractères gras et italiques.

SOURCES :

Après chaque information figurent une ou plusieurs sources placées entre parenthèses [].

Explications de ces sources :

- [JCB] = Journal de campagne bataillon
[CVO] = Cahier de veille OSCAR (bataillon)
[CVB] = Cahier de veille BRAVO (14° Cie)
[CVC] = Cahier de veille CHARLIE (16° Cie)
[SCS] = Synthèse Cpt SCHEPKENS (Il s'agit d'une
synthèse rédigée par ce dernier à la demande
du Col DEWEZ sur le déroulement de la
mission du bataillon à KIGALI).
[SCM] = Synthèse de la commission militaire
[ED] = Enregistrement DE SCHEPPER
[ASP] = Audition actée sur place par Mr le Substitut
PEERAER
[DLD] = Déclaration du Lt DEMEYERE
[PV + N°] = Référence du procès-verbal relatant
cette information
[CO + N°] = Confirmation orale nous donnée sur un
point de détail par un militaire du 2
CDo déjà entendu précédemment sous le PV
repris en référence.
[PVS745] = PV de synthèse "attentat"
[PVS811] = PV de synthèse "mortiers"
[PVS814] = PV de synthèse "gardes chez les
personnalités"
[PVS816] = PV de synthèse "amahoro"

Militaires cités dans ces sources :

La liste des militaires entendus figure en annexe 2 au
présent.

RENSEIGNEMENTS

L'apostille est gardée au siège de l'unité pour
continuation de l'exécution d'enquête.

- Ci-joint : Ann 1 : Situation générale UNAMIR
Ann 2 : Règles d'engagement
Ann 3 : Situation de KIBAT le 06.04 à
2030 hrs
Ann 4 : Chronologie des événements
Ann 5 : Liste des militaires entendus

DONT ACTE

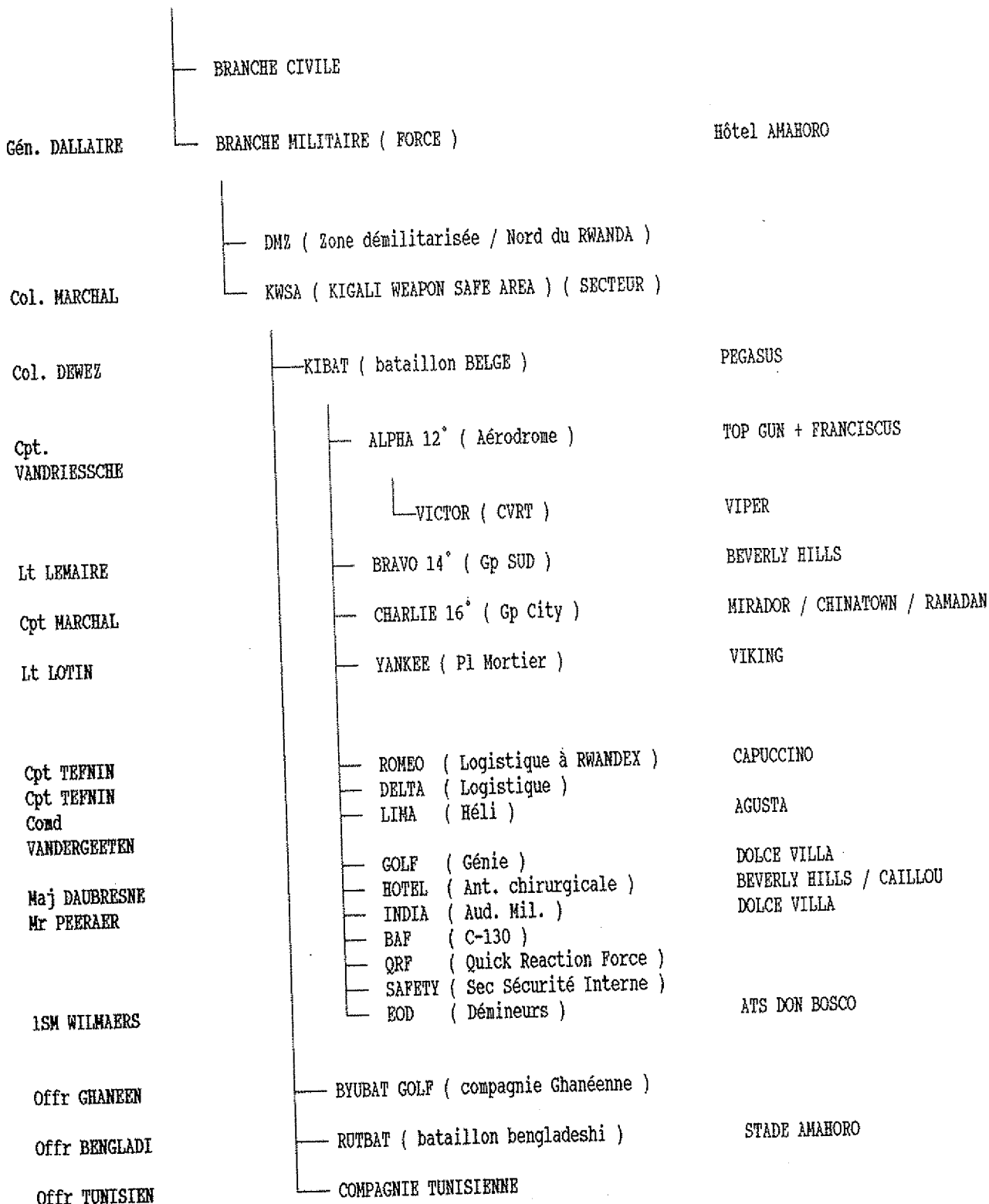


SITUATION GLOBALE UNAMIR

ORGANISATION GENERALE

Comd : Organigramme : Cantonnements :

Mr BOOH-BOOH MINUAR



ORGANISATION KIBAT

COMMANDEMENT KIBAT :

Emplacement initial

PEGASUS

Comd KIBAT
Comd 2d

: Colonel DEWEZ [Sierra 6]
: Major TIMSONNET [Sierra 7]

Adm.
Rens.
Opérations
Adjoint S3

: Capitaine HESPREUVE [S1]
: Lt DECUYPER [S2]
: Capitaine CHOFFRAY [S3]
: Capitaine ROMAN [S3]

Officier de Liaison :
Force
Secteur

: Capitaine COLLIN [S14]
: Capitaine SCHEPKENS [S13]

DOLCE VILLA
DOLCE VILLA

Padre

: Père QUERTEMONT

ATS DON BOSCO

MISSIONS A ASSURER PAR LE BATAILLON :

(1) GARDE DES CANTONNEMENTS

Une section / cantonnement / jour
Une section en plus pour la garde PEGASUS/DOLCE

VILLA

personnel

Petits cantonnements gardés par son propre

(2) CONTROLE ENTREE CND

Une semaine sur deux, deux CVRT à l'entrée du
parlement

(3) MISSION RUTONGO

Une section en permanence

(4) ROAD BLOCK

Contrôles effectués sur ordre de KIBAT par une
section.
Les contrôles sont pratiquement faits par les gd
rwandais.

127

COMBAT TROOPS :

GROUPE AEROPORT / 12° CIE

Emplacement Pl Alpha + Comd Cie TOP GUN
Emplacement Pl Bravo + Comd 2d FRANCISCUS
Comd : Capitaine VANDRIESSHE
Comd 2d : Lt VERMEULEN

MISSIONS A ASSURER PAR LE GROUPE ALPHA :

- (1) PATROUILLES EN VILLE
Force d'une section de jour et de nuit selon un rôle établi par le comd PL
- (2) PROTECTION DE L'AEROPORT
Deux sections assure une présence permanente dans l'aérogare et des patrouilles dans l'aéroport
- (3) PATROUILLE SAFETY
Une patrouille entre 1800 hrs et 2200 hrs
- (4) ESCORTES DE PERSONNALITES :
Fournir une escorte permanente
Une escorte est composée de minimum deux jeeps

GROUPE SUD / 14° CIE

Emplacement BEVERLY HILLS
Comd : Lt LEMAIRE
Comd 2d : Lt LECOMTE

MISSIONS DU GROUPE BRAVO :

- (1) PATROUILLES EN VILLE
Force d'une section de jour et de nuit selon un rôle établi par le comd PL
- (2) PATROUILLE SAFETY
Une patrouille entre 1800 hrs et 2200 hrs
- (3) ASSURER GARDE DE PERSONNALITES
Gardes de Mrs NGONGO et NGULINZIRA Boniface
- (4) ESCORTES DE PERSONNALITES :
Fournir une escorte permanente
Une escorte est composée de minimum deux jeeps

1276

GROUPE CITY

/ 16° CIE

Emplacement PC Cie
Emplacement Pl Alpha
Emplacement Pl Bravo

CHINATOWN

RAMADAN
MIRADOR

Comd : Capitaine MARCHAL
Comd 2d : Lt THEUNISSEN

MISSIONS DU GROUPE CHARLIE :

- (1) PATROUILLES EN VILLE
Force d'une section de jour et de nuit selon un rôle établi par le comd PL
- (2) PATROUILLE SAFETY
Une patrouille entre 1800 hrs et 2200 hrs
- (3) ESCORTES DE PERSONNALITES :
Fournir une escorte permanente
Une escorte est composée de minimum deux jeeps

PELTON MORTIER / YANKEE

Emplacement

VIKING

Comd

: Lt LOTIN

MISSIONS DU PELTON MORTIER :

- (1) ESCORTES DE PERSONNALITES :
Les mortiers fournissent les escortes permanentes
Une escorte est composée de minimum deux jeeps

COMBAT SUPPORT :

BASE LOGISTIQUE
Entrepôts / Maintenance / Logement
Dépôt de carburant

RWANDEX / IVECO
VIPER (AERODROME)

Comd
Comd 2d

: Capitaine TEFNIN
: Lieutenant BELLIERE

AVIATION LEGERE
Emplacement base
Logement personnel

AERODROME
AGUSTA

Comd

: Comd VANDERGEETEN

ANTENNE CHIRURGICALE
Poste de secours bataillon
Antenne chirurgicale parachutable
Personnel de l'ACP

BEVERLY HILLS
BEVERLY HILLS
CAILLOU

Comd

: Maj DAUBRESNE

AUDITORAT MILITAIRE
Emplacement

DOLCE VILLA

Comd

: Aud PEERAER

SAFETY
Section désignée selon un rôle établi

LDSG (Trois techniciens)
Emplacement

DOLCE VILLA

EQUIPE DEMINEURS
Emplacement

ATS DON BOSCO

Comd

: 1SM WILMAERS

GENIE (2 hommes)
Logement

DOLCE VILLA

REGLES D'ENGAGEMENT

1278

1. INCIDENTS

Procédure à suivre (Excepté Légitime défense)

- (1) Etape 1 : En cas d'intention ou d'acte hostile, prendre contact verbalement et traiter avec la partie adverse par l'intermédiaire des gendarmes rwandais. Demander à l'agresseur de cesser son action. Renseigner DIRECTEMENT son échelon supérieur.
- (2) Etape 2 : Répéter l'avertissement autant de fois que nécessaire pour s'assurer que l'agresseur a bien compris.
- (3) Etape 3 : Demander autorisation de tir au bataillon.
- (4) Etape 4 : SUR ORDRE du chef direct, armer.
- (5) Etape 5 : Effectuer un tir d'avertissement en l'air.
- (6) Etape 6 : Si nécessaire, ouvrir le feu en direction de son objectif en tirant UNIQUEMENT EN COUP PAR COUP.
- (7) Etape 7 : Cesser le feu lorsque l'objectif est atteint ou que la menace a cessé.

2. AUTORISATION DE TIR

FNC en coup par coup :	Comd KIBAT	Col DEWEZ
MINIMI :	Comd Secteur	Col MARCHAL
MAG :	Comd FORCE	Gen DALLAIRE

3. REGLES D'ENGAGEMENT

Les règles d'engagement se présentent sous la forme de six item à plusieurs possibilités ("Stade"). La référence à chacun de ces item est donnée dans le cadre de l'engagement de la MINUAR. Une modification de ces règles d'engagement ne peut être accordée que par le Comandant de la FORCE, le général DALLAIRE.

Nous avons, dans un souci de clarté, souligné en gras le stade imposé pour la règle concernée.

127

Règle n°1 : PORT D'ARME

- (1) Stade A : Non autorisé
- (2) Stade B : Autorisé

Règle n°2 : ETAT DES ARMES

- (1) Stade A : Chargeur sur l'arme, PAS de cartouche dans la chambre
- (2) Stade B : Les armes sont armées, sécurité sur "S"

Règle n°3 : INTENTION OU ACTE HOSTILE SANS OUVERTURE DU FEU

- (1) Stade A : Observer et renseigner, MAIS se retirer afin de préserver ses éléments
- (2) Stade B : Observer et rester sur place, prendre contact et établir la liaison avec les parties en présence et/ou les autorités locales concernées.
- (3) Stade C : Observer et renseigner, rester en place et signaler à l'agresseur son intention d'utiliser la force, montrer sa détermination par des moyens appropriés SANS ouvrir le feu, se déployer, prendre position, armer.
- (4) Stade D : Idem stade "C", mais l'usage du feu est autorisé uniquement à titre d'AVERTISSEMENT.

Règle n°4 : DESARMEMENT DE GROUPES PARAMILITAIRES CIVILS

- (1) Stade A : Intervention interdite
- (2) Stade B : Autorisation accordée. Ce faisant, utiliser la force minimale jusqu'à ouvrir le feu si des intentions hostiles le justifient ou si des actes hostiles sont commis. Remettre les armes aux autorités compétentes dès que possible.

Règle n°5 : INTERVENTION ET COUPS DE SEMONCE

- (1) Stade A : Intervention interdite
- (2) Stade B : Après les tirs d'avertissements prévus, les tirs ajustés sont autorisés contre des objectifs identifiés avec certitude.

Règle n°6 : EMPLOI DES ARMES

- (1) Stade A : L'emploi, la préparation, le déplacement et le tir avec des armes est interdit en présence des parties du conflit.
- (2) Stade B : Certaines activités en présence de forces en conflit mutuel sont autorisées mais explicité de la manière suivante:
 - (B1) : mettre les servants des armes ostensiblement en place
 - (B2) : Déplacer les armes
 - (B3) : Tirer
 - (B4) : Autres (à préciser)

SITUATION KIBAT
LE 06/04/94 A 2030 HRS

Au soir du 06 avril, une partie du personnel de trouve dans ses cantonnements. Nous nous limiterons dans cette partie à reprendre uniquement le personnel qui pour l'une ou l'autre raison ne s'y trouvait pas.

PERSONNEL ACCUEIL C-130

Un C-130 belge devait atterrir à une heure proche de celle de l'avion présidentiel. Du personnel se trouvait à l'aérogare pour réceptionner matériel et équipage de cet avion. Tout le personnel présent à cet endroit (dix-huit personnes) sera retenu sur place par des membres de la garde présidentielle

MISSION CND

Une demi-section sous le commandement du Lt VERMEULEN se trouve en observation devant le CND (Parlement Rwandais, lieu d'hébergement de la délégation FPR). Cette section, en liaison radio, ne dispose cependant pas de véhicule.

PROTECTION KIGARAMA

A la paroisse de KIGARAMA, des religieuses distribuent des vivres. Une protection est assurée par une section de KIBAT (Groupe AIRFIELD). Au moment de l'attentat, la relève de cette section vient d'être effectuée. La section du Sgt TEYSSIER est à KIGARAMA et la section du Sgt LIEGOIS est sur le trajet du retour.

PATROUILLE A L'EST DE KIGALI

Deux sections du Groupe SUD se trouvent en patrouille à l'est de KIGALI. Il s'agit des sections du Sgt MIGNON et du Sgt JORIS.

PATROUILLE EN PROFONDEUR

Deux section du Groupe CITY effectuent une patrouille pédestre à BUTAMWA. Il s'agit des sections du Sgt BLESES et du Sgt HIERNAUX. Ces deux sections sont commandée par le Lt KOENIGS, Comd du P1 A.

1281

GARDE NGANGO

Le domicile de l'avocat NGANGO, président du parti PSD, est gardé par une équipe de trois hommes fournie par le Groupe SUD.

GARDE NGULINZIRA

Le domicile de Mr NGULINZIRA est gardé également par une équipe de trois hommes fournie par le Groupe SUD.

PATROUILLE SAFETY

Une patrouille effectue des contrôles des membres de KIBAT en sortie d'agrément à KIGALI.

PERSONNEL EN SORTIE

Une trentaine d'hommes sont en sortie d'agrément dans différents endroits de KIGALI. Ces endroits, répertoriés, sont connus des autorités KIBAT.

CHRONOLOGIE DES EVENEMENTS

AVANT L'ARRIVEE DU 2CDO

Selon le sergent MENTEN du CLog 3, parti avec le premier contingent, le comportement du PI Mortier N vis-à-vis de la population locale était fort critiqué : attitude raciste. [PV834]

09 MARS 94

Arrivée du personnel d'installation. [PV674]

11 MARS ET JOURS SUIVANTS

Arrivée progressive du personnel du 2 CDo.

16 MARS 94

0800 hrs : Tentative de mise en oeuvre de l'accord de paix. [JCB]

19 MARS 94

1314 hrs : Y2 effectue l'escorte d'AGATHE et la ramène à 1822 hrs à sa résidence. [JCB]
C'est par ailleurs lui qui effectuera le plus souvent l'escorte d'AGATHE les jours suivants. [JCB]

21 MARS 94

1543 hrs : From secteur : toutes les sorties du personnel de KIBAT sont supprimées de 1800 à 2200 hrs car en alerte niveau jaune. [JCB]
Cette alerte correspond à une nouvelle tentative de mise en place du gouvernement provisoire. [PV 1025]

24 MARS 94

1851 hrs : Alerte rouge - renforcement de la sécurité des cantonnements et consignation du personnel dans ceux-ci à l'exception du personnel en mission. [JCB]
Ce passage en alerte rouge est dû aux menaces d'attentats vis à vis de personnalités faisant partie du futur gouvernement transitoire. [PV 1025]

28 MARS 94

0800 hrs : Nouvelle tentative de mise en place du gouvernement transitoire. [JCB]

29 MARS 94

1151 hrs : Y1 effectue l'escorte d'AGATHE. [JCB]

30 MARS 94

2250 hrs : Assassinats politiques de deux rwandais à l'arme automatique (proches de personnalités du MRND). [JCB] [PV661]

31 MARS 94

1148 hrs : Le Lt LOTIN effectue l'escorte d'AGATHE en compagnie de Y5. [JCB]

04 AVRIL 94

1015 hrs : Une manifestation anti UNAMIR regroupant une centaine de personnes se déroule dans le secteur GATSATA. [SCM]

1805 hrs : A partir de ce jour, envoi journalier d'une section à RUTONGO pour effectuer la garde de nuit d'un dépôt de nourriture. [JCB]

2345 hrs : Découverte d'un cadavre étranglé avec une cordelette. Les gendarmes présents sur place prétendent qu'il s'agit d'une cordelette de para-commando belge [JCB]

05 AVRIL 94

1030 hrs : Au centre de KIGALI vers la place du marché s'est déroulé une manifestation contre les forces ONU. Ces civils rwandais arboraient des drapeaux et calicots, montrant leur antipathie et jetant des pierres en direction de la jeep du caporal D'HEUR. Le gendarme rwandais présent avec lui essaie de raisonner la foule mais sans résultat. [PV665]

1400 hrs : Réunion de sécurité avec les autorités de la Gendarmerie rwandaise, présidée par le Général-major NDINDILYIMANA, chef d'état-major de la Gendarmerie. Sont également présents, d'autres gendarmes, des membres UNCIVPOL, le Col MARCHAL, le Major DELPORTE et le Lt DECUYPER. Il est décidé de procéder à des opérations de recherches d'armes à feu menées par la Gendarmerie en collaboration avec UNCIVPOL la nuit du 07 au 08 Avril. Les milices sont visées par ces opérations. Le Général NDINDILYIMANA soutenait ce projet. Les autres officiers rwandais semblaient mal à l'aise et dérangés par de telles opérations. Peu de temps après l'attentat, le Général NDINDILYIMANA sera démis de ces fonctions. [PV985]

Le Col DEWEZ est mis au courant d'un danger de tir sur les CI30 ainsi que de l'intention du COps d'EVERE de les équiper en dispositif anti-missiles (exceptionnel). [JCB] [PV 1025]

2030 hrs : La section du sergent TEYSSIER, en patrouille dans le secteur de KANOMBE y remarque des choses inhabituelles :

- * Barrage FAR à hauteur de l'enceinte du camp de KANOMBE sur la route y menant.
- * Garde de l'entrée de ce camp fortement renforcée (Canon, mitrailleuses, fusiliers)

Rapport est fait au Comd Cie. [PV765]

06 AVRIL 94

0430 hrs : Un avion NORD-ATLAS, inutilisé depuis plusieurs années, quitte l'aéroport de KIGALI. A son bord, des autorités noires. L'avion est piloté par des blancs. Il ne reviendra pas à KIGALI. [PV763] [PV806] [PV749]

1635 hrs : L'officier opération au secteur fait allusion à une mission "NYAKABANDA" au sud du centre Christus. Cette mission doit débuter le 07 avril à 0400 heures pour se terminer vers 0800 heures. [JCB]
KIBAT a reçu la mission de fournir 3 unimog en renfort pour cette mission gendarmerie. Il est probable qu'il s'agisse de la mission de recherches d'armes faisant suite à la réunion du 05.04 à 1400 hrs. KIBAT n'a pas pour mission de renforcer le dispositif en fournissant du personnel. [PV 1025]

Une section du groupe AIRFIELD (Section sergent BOUCHOT) se trouve en observation devant le CND. Elle est commandée par le Lt VERMEULEN. [PV771]

2030 hrs : **Attentat contre l'avion des deux présidents. [PVS745]**

Le Cpt VANDRIESSCHE donne un compte-rendu des observations du Cpl GERLACHE. [PVS745]

Ces observations sont confirmées par le Maj DAUBRESNE au départ du domicile du docteur PASOUCK situé à 200 mètres à l'EST de KANOMBE. [PVS745]

Situation du personnel de KIBAT :

Le Lt VERMEULEN et la section du sergent BOUCHOT sont en observation au CND.

La section du sergent THEYSSIER se trouve à RUTONGO (voir le 04.04 à 1805 hrs).

La section du sergent LIEGEOIS relevée à RUTONGO est sur le chemin du retour.

Le Lt KOENIGS et deux sections (sergents BLESES et HIERNAUX) effectuent une marche d'orientation (patrouille SUD) au sud de KIGALI

Le sergent MAUFROID effectue sa mission de section SAFETY.

Deux gardes de trois hommes sont en place chez l'avocat NGANGO et le ministre NGULINZIRA. [PVS814]

Des membres du personnel sont en sortie d'agrément au Kigali Night ainsi que dans divers restaurants.

2047 hrs : **Le secteur envisage la possibilité d'une explosion dans un dépôt de munitions de KANOMBE. [PVS745]**

2100 hrs : Premiers tirs entendus à KIGALI. [PV760]

Premier barrage signalé (Devant RWANDEX). Il s'agit d'un barrage de gendarmes rwandais. [JCB] [PV988]

2105 hrs : Le Cpt VANDRIESSCHE confirme que c'est bien un avion qui a été abattu. [PVS745]

1986

- 2112 hrs : Suite à un contact avec la tour de contrôle, le Cpt VANDRIESSCHE confirme la présence des présidents du RWANDA et du BURUNDI dans l'appareil. [PVS745]
- 2116 hrs : Premiers tirs d'armes automatiques signalés en dehors de la zone de l'aéroport. Ils proviennent du rond-point méridien. [JCB]
Le Cpt MESPREUVE et le ISG SCHIEPPERS se rendant à l'aéroport pour accueillir le personnel du C130 devant atterrir signalent qu'ils sont bloqués au carrefour N4 (rond-point méridien). Il font alors demi-tour et rejoignent PEGASUS en ramenant avec eux le Col POCHET (du secteur), le Cpt ROMAN (AS3) et la section du sergent LIEGEOIS revenant de RUTONGO. [PV709] [PV983]
- 2118 hrs : Le Cpt CHOFFRAY donne pour mission à la patrouille SAFETY de récupérer le personnel de sortie en ville et de le faire regagner le cantonnement le plus proche. [JCB]
L'ordre de récupération du personnel en sortie est diffusé aux compagnies. [PV717] [PV820]
- 2118 hrs : *Le Lt LOTIN arrive à l'aéroport par l'entrée sud non encore fermée avec 4 jeeps pour effectuer les pleins des véhicules. [PVS811]*
- 2130 hrs : La section du LT VERMEULEN de retour du CND est bloquée pendant une heure devant l'entrée EST de ce bâtiment par des tirs d'armes automatiques (qui ne sont pas dirigés directement contre eux), après quoi elle peut regagner TOP GUN par l'entrée SUD. [PV771]
- 2138 hrs : Le C130 belge tournant au dessus de l'aéroport est détourné vers NAIROBI. [PVS745]

Tout le personnel en sortie d'agrément de la 16^e Cie est rentré. [PV717] [PV820]
- 2148 hrs : L'Adjt CANTINEAU signale qu'un groupe de personnes venues accueillir le C130 est bloqué devant la grille d'entrée de l'aéroport. Il signale que deux GP ont été confisqués. [PVS816]
- 2156 hrs : Le secteur décrète le STADE ROUGE. [PVS745]
- 2200 hrs : En raison de tirs au niveau du carrefour N4, il est impossible pour une partie du personnel du groupe Airfield de regagner ses cantonnements. Ils restent à FRANCISCUS. [PV764]
- 2215 hrs : Tout le personnel de sortie en ville est rentré dans les cantonnements. [JCB].
- 2223 hrs : L'Adjt CANTINEAU signale qu'ils sont 14 personnes retenues à l'extérieur de la grille et que la situation est bloquée. [PVS816]
- 2230 hrs : Etablissements de barrages avec blindés aux carrefours principaux de KIGALI. [PV695] [PV702]

- 2230 hrs : Le Cpt VANDRIESSCHE averti qu'il a deux CVRT prêts à faire mouvement pour renforcer l'entrée principale. Le Cpt CHOFFRAY lui enjoint de les tenir prêts mais pas de mouvement. [PVS816]
- 2242 hrs : Des gendarmes agressifs viennent chercher des autorités dans le secteur de VIKING. Ils les emmènent pour une destination inconnue à bord de véhicules personnels. [PVS814]
- 2252 hrs : Le Cpt VANDRIESSCHE demande une intervention pour les personnes retenues par des gendarmes et des FAR menaçants devant l'entrée de l'aéroport. [PVS816]
- 2300 hrs : Le RSM MARTINUS se rend à FRANCISCUS pour y récupérer du personnel de son PC. Retour à PEGASUS vers 0100 heures. Pas de difficulté, la ville est morte. [PV998]
- [2300 hrs : Le Col MARCHAL participe à la première réunion du comité de crise rwandais. [SCM]
- 2304 hrs : Sur radio Rwanda, l'annonce du crash de l'avion présidentiel est faite. [PVS745]
- 2338 hrs : Le Cpt CHOFFRAY annonce que tout le personnel est maintenu dans les cantonnements et qu'il n'y aura pas de relève sur les positions. [JCB] [PV822]
Il est également demandé de procéder à l'organisation de la défense des cantonnements. [PV822] [PV1025]

07 AVRIL 94

- 0010 hrs : Le Gen DALLAIRE met Mme AGATHE au courant de la situation. [PVS745]
- 0050 hrs : *Le secteur annonce la suppression des escortes.* [PVS811]
- 0100 hrs : Début de massacres et de pillages à KIGARAMA. [PV765]
- 0102 hrs : Le Col MARCHAL ordonne au bataillon de reprendre les patrouilles avec un maximum de présence sur le terrain. [JCB]
- Opposition sur le réseau bataillon entre le Colonel MARCHAL et le Colonel DEWEZ. Le premier demande de reprendre les patrouilles. Le Colonel DEWEZ n'est visiblement pas d'accord avec l'appréciation de son supérieur et lui expose son point de vue mais sans succès. Il aurait souhaité regrouper le personnel et le maintenir dans ses cantonnements. Le Colonel MARCHAL ne change pas d'avis. Cette conversation a lieu sur le réseau bataillon, mais n'est pas reprise dans le journal de campagne. [PV998] [PV1000]
- 0110 hrs : Ordre est donné aux Groupe SUD et CITY de prendre contact avec la gendarmerie locale pour organiser des patrouilles, à raison de deux patrouilles par groupe. L'heure prévue pour le début de ces patrouilles : 0300 heures. Cet ordre est diffusé par le Cpt ROMAN. [JCB] [PV1001]

- 0118 hrs : *Le Cpt SCHEPKENS averti le Lt LOTIN que les escortes permanentes sont maintenues. [PVS811]*
- 0140 hrs : *KIBAT reçoit l'ordre du secteur (K3) d'envoyer une patrouille sur les lieux de l'attentat. [JCB]*
- 0200 hrs : *Le Lt CARLENS et le Sgt LAMOTTE, réfugiés à DON BOSCO lors de la récupération du personnel de sortie à 2130 hrs, peuvent regagner TOP GUN sans encombre. Par contre les voies d'accès sont coupées derrière eux, et la section PC qui les escortait ne peut rejoindre DON BOSCO. Elle reste bloquée à TOP GUN. [PV806]*
- Le ISG LEROY effectue l'escorte de BOOH - BOOH. [PVS811]*
- 0219 hrs : *Le Cpt MARCHAL reçoit l'ordre d'organiser la récupération des deux sections en patrouille pédestre à BUTAMWA. [JCB]*
- 0228 hrs : *Le Lt LEMAIRE (Bravo 6) se voit refuser l'aide de la gendarmerie. Il obtiendra seulement deux gendarmes sur les six demandés à 0245 heures. [JCB]*
Le Cpt MARCHAL n'obtiendra des gendarmes qu'à la brigade territoriale Nord à 0300 hrs (Une section). Pas de collaboration de la brigade Sud. [JCB]
- 0240 hrs : *Après avoir forcé le cadenas de la barrière SUD, le Lt LOTIN quitte l'aéroport pour se rendre chez AGATHE avec Y5. [PVS811]*
- 0252 hrs : *Le Lt LOTIN signale un barrage entre RWANDEX et la route du CND. Les gendarmes sont sous le choc. [PVS811]*
- 0300 hrs : *Début des patrouilles. [PV767]*
- Le Col DEWEZ renforce l'escorte d'AGATHE et envoie en renfort les deux jeeps du ISG LEROY qui a terminé l'escorte de BOOH - BOOH. [PVS811]*
- Accrochée, la section 2.1 de la Cie AIRFIELD est contrainte de rentrer à DON BOSCO. [PV807]*
- 0301 hrs : *AGATHE a téléphoné à VIKING pour demander d'augmenter sa sécurité. [PVS811]*
- 0310 hrs : *Le Lt LOTIN signale un premier barrage au carrefour de l'Av Paul 6 et de l'Av des Grands Lacs. Il fait demi-tour et attend 200 mètres plus loin. [PVS811]*
- 0312 hrs : *La section du sergent DARGENT a enfin deux gendarmes et peut faire mouvement pour récupérer les sections à BUTAMWA. [JCB] [CVC] [PV691] [PV767]*
- 0325 hrs : *Le Lt LOTIN se trouve avec ses 4 jeeps aux mille collines (Carrefour formé par l'Av de la République et la rue de l'hôpital). Il y est rejoint par deux jeeps du sergent SCHUERMANS mais les gendarmes ne parviennent pas à débloquer la situation. [PVS811]*

- 0326 hrs : Le Cpt VANDRIESSCHE signale des problèmes pour obtenir des gendarmes. [JCB] [PV1000]
- 0330 hrs : Les gendarmes rencontrés par le Cpt VANDRIESSCHE sont ivres. Les patrouilles sont organisées sans gendarme. [PV1000] [JCB]
- 0340 hrs : *Le Lt LOTIN signale qu'un blindé l'empêche de se rendre chez AGATHE. Cette dernière a été contactée et ne sait donner personne pour débloquer la situation. [PVS811]*
- 0343 hrs : Le Col DEWEZ informe le Cpt VANDRIESSCHE qu'un officier de liaison venant de KANOMBE va prendre contact avec la section devant l'entrée de l'aéroport. Cet officier n'arrivera jamais. [PVS816]
- 0345 hrs : *Le Col DEWEZ signale également au Lt LOTIN l'envoi d'un officier de liaison. Il n'arrivera pas plus. [PVS811]*
- 0358 hrs : *Le Cpt MARCHAL rejoint les 6 jeeps aux mille collines. [PVS811]*
- 0400 hrs : Coups de feu dans le secteur de RWANDEX [PV779]
- 0408 hrs : Le Lt VERMEULEN est envoyé avec la section du sergent MAUFROID vers KANOMBE pour monter la garde de l'épave. Il est stoppé devant le corps de garde de KANOMBE (pourtant prévenu par le secteur). Vu l'agressivité des rwandais, le Lt VERMEULEN effectue un repli d'environ un kilomètre. [PVS816]
- 0425 hrs : Le Secteur demande un vol de l'héli dès l'aube pour une reconnaissance au-dessus de la ville. Le Col DEWEZ lui signale qu'il est dangereux de faire voler l'hélicoptère dans les circonstances actuelles en ville. Le Col MARCHAL confirme son ordre en précisant de faire adapter le vol aux circonstances. [JCB]
- 0500 hrs : Quatre obus non explosifs tirés sur PEGASUS. Un obus touche la guérite. Pas de blessé. [PV998]
- 0500 hrs : Rentrée à RAMADAN de la section du sergent BLESES (Patrouille pédestre à BUTAMWA). [CVC] [PV760]
- 0502 hrs : *Le sergent SCHUERMANS ayant trouvé une voie d'accès au domicile d'AGATHE par le SUD, le Cpt MARCHAL contacte le Lt LOTIN et lui donne l'itinéraire pour le rejoindre. [PVS811]*
- 0513 hrs : Rentrée à MIRADOR de la section du sergent HIERNAUX (Patrouille pédestre à BUTAMWA). [CVC] [PV760]
- Le Lt KOENIGS rejoint la section du sergent RUGG à CHINATOWN. [PV674]
- 0515 hrs : *Le Lt LOTIN a contact avec le Cpt MARCHAL devant le barrage Av Paul 6 puis franchi le premier le barrage ouvert. [PVS811]*
- 0538 hrs : Le Lt VERMEULEN et sa section se font bloquer entre les carrefours N8 et N9. [PVS816]

- 0519 hrs : *Le Cpt MARCHAL et le ISG LEROY signalent qu'ils sont pris sous le feu. [PVS811]*
- 0520 hrs : FRANCISCUS sous les tirs. [JCB]
Les pilotes Light Avi, escortés par une équipe commandée par le Lt LELUBRE sont bloqués en N8 et ne peuvent rejoindre TOP GUN. Ils doivent regagner BEVERLY HILLS après avoir essayé des tirs en N7. [JCB] [PV790] [PV757] [PV705] [PV707]
- 0528 hrs : *Le ISG LEROY signale qu'il a un AML sur sa position. [PVS811]*
- 0530 hrs : Communiqués de radio Rwanda et de radio mille collines annonçant la mort du président. A ce moment, aucune allusion à une participation belge dans l'attentat n'est faite dans la version française. [PV717]
- 0533 hrs : *Comme le quartier est redevenu calme, le Cpt MARCHAL et ses deux hommes se replient en deux temps pour occuper des positions plus sécurisantes. [PVS811]*
- 0537 hrs : *Le Lt LOTIN signale qu'il est visé par un blindé. Il a pris contact avec AGATHE. Celle-ci demande de renforcer sa sécurité. Il n'est plus question d'aller à radio RWANDA. [PVS811]*
- 0548 hrs : Les gardes présidentiels placent des camions de pompiers et des bus en travers de la piste d'atterrissage. [JCB]
- 0549 hrs : *Le ISG LEROY signale des tirs vers la maison d'AGATHE. [PVS811]*
- 0558 hrs : La situation à PSD devient critique vu le rassemblement de plus en plus nombreux de militaires dans la rue. Les gardes à PSD demandent s'ils doivent rester. Ils reçoivent une réponse affirmative. [PVS814]
- 0603 hrs : *Le Cpt MARCHAL demande le renfort d'une section de RAMADAN au carrefour du Saint Siège (RO). [PVS811]*
Le Cpl LHOIR signale que le véhicule du Lt LOTIN est inutilisable. [PVS811]
- 0611 hrs : *Le Cpt MARCHAL se replie sur RO où la section du sergent BLESES est venue le rejoindre. [PVS811]*
- 0625 hrs : Les gardes à PSD signalent des attaques contre les ministres. Les maisons sont systématiquement visitées et les familles massacrées. [PVS814]
- 0630 hrs : La section du sergent BULINCKS en patrouille tombe dans une embuscade entre les carrefours N3 et N4 et décroche par le feu.
Le Cpt VANDRIESSCHE décide de la faire rentrer au vu de la situation en ville. [PV1000]

129

- 0632 hrs : Le Col MARCHAL demande l'intervention de KIBAT dans le quartier des personnalités pour leurs venir en aide. Le Col DEWEZ ne parviendra pas à sortir des forces. [PVS814]
- 0638 hrs : Suite à l'installation d'une mitrailleuse en batterie en surplomb de sa position, le Cpt MARCHAL se replie avec sa section sur VITAMINE. [PVS811]
- 0640 hrs : Le Cpl LHOIR signale un blindé dans la rue derrière chez AGATHE puis un tir d'artillerie dans sa direction. [PVS811]
- 0644 hrs : Le Cpl VANHEE se rend à pied à VIKING (villa voisine de l'avocat NGANGO) pour expliquer la situation et demander de l'aide. La rue est bloquée par les militaires et ceux-ci envisage une attaque sur la maison de NGANGO. [PVS814]
- 0649 hrs : Le Lt LEMAIRE demande l'autorisation de repli vers VIKING de sa garde à PSD. Elle lui est accordée à condition qu'ils emmènent la famille avec eux. [PVS814]
- L'Adjt CANTINEAU signale des incidents devant l'aéroport. Un groupe de civils a retourné un véhicule à environ 50 mètres de sa position. Son groupe est bloqué contre les grilles et les rwandais sont très nerveux. [PVS816]
- 0655 hrs : Le Lt LOTIN signale qu'il reste à l'extérieur de la maison pour assurer une meilleure défense. [PVS811]
- 0700 hrs : Les soldats de la garde présidentielle se préparent pour le nettoyage. Ils sont sur un toit et demandent de déposer les armes. [PVS811]
- Les militaires ayant entouré la villa de PSD ne veulent pas que la famille NGANGO quitte celle-ci.
Le Lt LEMAIRE demande un renfort pour ses hommes mais le Cpt VANDRIESSCHE lui signale qu'il ne sait fournir personne de FRANCISCUS.
Le ISG HUTSEBAUT part alors d'initiative avec les derniers mortiers présents (4). Ils délivrent les 3 gardes à PSD qu'ils ramènent sans la famille NGANGO à VIKING. [PVS814]
- 0710 hrs : Le Lt LEMAIRE reçoit du secteur la mission d'envoyer une section pour récupérer une famille tutsie (HABYMANA). [PVS814]
- 0718 hrs : Un sous-officier de la garde présidentielle a donné l'ordre de dégager au groupe de l'Adjt CANTINEAU. Ceux-ci repartent en direction de la ville. [PVS816]
- 0720 hrs : Le Lt LOTIN signale des tirs d'armes dans sa direction ainsi que le fait qu'il s'est réfugié dans la maison d'AGATHE. [PVS811]
- 0714 hrs : Le groupe de l'Adjt CANTINEAU se retrouve également bloqué entre les carrefours N8 et N9. Ils établissent la jonction avec les forces du Lt VERMEULEN.

129

- 0725 hrs : Le Lt LELUBRE part avec une section récupérer la famille HABYMANA. Il a obtenu l'autorisation de reprendre également la famille NGULINZIRA et sa garde. [PVS814]
- 0743 hrs : Récupération de la famille NGULINZIRA et de sa garde. [PVS814]
- 0745 hrs : Le Cpt VANDRIESSCHE signale que les FAR amènent les munitions aux canons anti-aériens de l'aéroport. [JCB]
Ces munitions proviennent d'un dépôt sous protection ONU à VIPER. Le conteneur a été forcé et les munitions subtilisées.
La population au bout de l'aéroport a disparu. [JCB]
- 0800 hrs : Problèmes pour récupérer la famille HABYMANA. Les gendarmes rwandais prétendent que Joseph HABYMANA a tiré sur un gendarme le matin. [PVS814]
- 0800 hrs : 3 BTR de RUTBAT ont reçu l'ordre de rejoindre le centre-ville. [JCB]
- 0810 hrs : La famille NGULINZIRA a rejoint BEVERLY HILLS. [PVS814]
- 0814 hrs : Le bruit court qu'une fraction de la garde présidentielle se serait retournée. [JCB]
- 0815 hrs : Des militaires FAR massacrent des personnes dans un restaurant proche de PEGASUS. [PV992]
- 0820 hrs : Des purges sont signalées dans le quartier de KICIKURO. [JCB]
Le sergent NILSSON averti le PC bataillon que les gendarmes participent également aux pillages en tuant les occupants. [PV717]
- 0822 hrs : Le Lt LOTIN signale qu'AGATHE demande de l'aide. [PVS811]
- 0834 hrs : AGATHE s'enfuit et le Lt LOTIN reçoit l'ordre de ne pas la suivre. [PVS811]
- 0841 hrs : Premiers tirs d'armes légères sur BEVERLY HILLS. [JCB]
- 0844 hrs : Les Antagonistes proposent au Lt LOTIN de rendre les armes et de les ramener à la MINUAR. [PVS811]
- 0847 hrs : Le Lt LOTIN signale qu'il est entouré de militaires agressifs. Il signale des frictions avec la garde présidentielle.
Il signale qu'il voit trois de ses hommes désarmés au sol et qu'il en a ensuite un quatrième.
Le Col DEWEZ l'autorise alors à rendre ses armes. [PVS811]
- 0853 hrs : Après s'être rendu à la gendarmerie, le Lt LEMAIRE escorte les parents HABYMANA jusqu'à leur domicile où il doit les laisser. Il n'aura pu sauver que les enfants. [PVS814]
- 0855 hrs : Explosions de grenades dans un quartier à proximité de FRANCISCUS. [JCB]

- 0856 hrs : 3 APC de RUTBAT qui descendent vers la ville sont bloqués à la PRIMATURE (devant les barrages cernant le quartier des personnalités près de VIKING). [JCB]
- 0859 hrs : Une belge appelle à l'aide. Le secteur signale que son quartier est bloqué par les FAR. [JCB]
Le Lt DECUYPER a pour mission de répondre au téléphone sur la ligne civile. Il reçoit donc à ce moment le premier appel désespéré de la ressortissante belge domiciliée dans le quartier présidentiel à KIGALI. Elle se trouve seule à son domicile avec un enfant.
Affolée, elle demande l'aide de la MINUAR. Elle retéléphonera à plusieurs reprises au cours de la journée.
Parmi les messages :
1: Les soldats FAR sont venus la piller et elle a dû donner 80.000 francs pour qu'ils repartent.
2: Ils sont revenus et elle a dû donner sa voiture.
3: Les rwandais sont encore revenus, elle a vidé son frigo et leurs a donné des bières.
Tenu au courant des faits, le Col DEWEZ répond que la personne n'a malheureusement qu'à se cacher car il ne peut rien faire pour elle. [PV827]
- Nettoyages méthodiques aux alentours de PEGASUS effectués par des gendarmes et des FAR. [PV998]
- 0905 hrs : Le Cpt CHOFFRAY change la fréquence de travail du bataillon et demande de parler en Néerlandais. Il n'obtient pas de réponse du Lt LOTIN. [PVS811]
- 0906 hrs : Le Cpt MARCHAL signale qu'il entend le Lt LOTIN sur motorola canal 8. [PVS811]
Le Lt LOTIN signale au Col DEWEZ qu'ils ont été désarmés, qu'il a des hommes à l'extérieur qui se font tabasser. Il signale qu'il ne comprend pas pourquoi mais qu'ils vont tous se faire lyncher. [PVS811]
- 0908 hrs : Le Col DEWEZ interpelle le secteur en demandant s'ils sont conscients que le Lt LOTIN et ses hommes sont désarmés et occupés à se faire lyncher. Il demande l'intervention du secteur. [PVS811]
Le secteur tentera alors de prendre contact avec des officiers de liaison ainsi que l'UNMO au camp de KIGALI mais sans résultat. [PVS811]
- 0940 hrs : Explosions de grenades dans le quartier de VIKING. [JCB]
- 0945 hrs : Le Comd Secteur rappelle que les règles d'engagement restent d'application. [JCB]
- 1000 hrs : Le Gen DALLAIRE en passant devant le camp de KIGALI croit avoir vu des corps de casques bleus. Il demande pour pouvoir aller se rendre compte de la situation mais il en est empêché pour des raisons de sécurité. [PVS811]

1294

- 1008 hrs : Nettoyage d'un quartier situé au Sud de l'aéroport. [JCB]
[PV764] [PV988]
- 1034 hrs : Explosions de grenades dans le quartier de GATENGA. [JCB]
- 1100 hrs : Sortie du FPR du CND pour attaquer la garde présidentielle.
[JCB]
- 1116 hrs : Le Lt THEUNISSEN donne la situation de ses munitions à
CHINATOWN et demande à pouvoir disposer de munitions plus
puissantes.
Le Cpt TEFNIN signale que des LOW et HE pour mortiers sont
disponibles à CAPUCCINO. [JCB]
Le Cpt CHOFFRAY lui répond qu'il n'est pas possible de lui en
faire parvenir à ce moment et qu'il doit se débrouiller avec
ses munitions en dotation. [PV1025] [PV717]
- 1127 hrs : Des expatriés asiatiques sont massacrés dans le quartier
commercial près du marché de KIGALI. [JCB]
- 1143 hrs : Nettoyage du marché de GATENGA. [JCB]
- 1148 hrs : Des gendarmes rwandais ivres tiraillent à proximité de
MIRADOR. [JCB]
- 1152 hrs : Les FAR pillent le quartier de RAMADAN. [JCB]
- 1215 hrs : *Après sa réunion avec le comité de crise à l'ESM, le Gen
DALLAIRE est mis en contact avec le Cpt APEDO (UNMO) qui lui
fait un compte-rendu des événements. [PVS811]*
- 1233 hrs : La situation s'envenime avec le personnel du barrage N9. Le
Lt VERMEULEN menace alors le personnel du barrage N8 (plus
faible) d'ouvrir le feu.
Le gradé rwandais accepte alors de les laisser passer et de
les accompagner jusqu'au stade AMAHORO. [PVS816]
- 1245 hrs : Accrochage du Cpl RAISON avec un véhicule FAR à proximité de
VITAMINE. [JCB]
Le Cpl RAISON est installé en défensive avec sa MAG à une
cinquantaine de mètres de VITAMINE lorsqu'un policier
rwandais fait feu de l'arrière d'un pick-up dans sa
direction. Il riposte et abat ce dernier. [PV820] [PV767]
Suite à ces faits, le Cpt MARCHAL demande un complément en
munitions au vu du climat régnant en ville. Cette demande est
refusée par le Col DEWEZ qui le rappelle un peu plus tard
pour lui demander de garder son calme. [PV767] [CVC]
- 1252 hrs : Le secteur demande de l'armement et des munitions à KIBAT.
Cette demande est alors transmise à RWANDEX et est complétée
également par une demande de munition pour le PC bataillon.
[JCB] [PV1025]
- 1257 hrs : Massacres à la machette entre RWANDEX et BEVERLY HILLS. [JCB]
Massacres aux alentours du PC KIBAT. Ils sont perpétrés par
des groupes d'une trentaine de civils armés de machettes et
de gourdins, encadrés par quelques soldats FAR. [PV746]
[PV998] [PV992]

- 1357 hrs : Arrivée du groupe du Lt VERMEULEN devant le stade AMAHORO où les grilles sont fermées. [PVS816]
- 1406 hrs : Attaque du dépôt de la croix-rouge. [JCB]
- 1410 hrs : La foule devant le stade est hostile et les grilles du stade ne s'ouvrent pas. [PVS816]
Le secteur ordonne aux bengalis d'ouvrir les grilles mais sans résultat. [PVS816]
- 1418 hrs : Le Lt VERMEULEN signale qu'il va ouvrir le feu dans une minute si les grilles ne s'ouvrent pas. [PVS816]
- 1422 hrs : Nettoyage du quartier de NYAMBYRAMBO. [JCB]
- 1422 hrs : L'armement demandé à 1252 hrs est livré à un blindé RUTBAT (BTR80).
L'armement demandé par KIBAT lui est ensuite livré.
Un excédent d'armement et de munitions sera retrouvé par le Lt VERMEULEN au stade AMAHORO où il a été laissé à l'abandon dans des caisses en-dessous d'un escalier. Le Lt VERMEULEN retrouvera cet armement par hasard et le récupérera. [JCB]
- 1437 hrs : Le Col MARCHAL rappelle au Lt VERMEULEN qu'en cas de danger, il doit respecter les règles d'engagement. [PVS816]
- 1440 hrs : Arrivée d'un AML FAR devant VITAMINE et tentative de désarmement du tireur MAG et de son pourvoyeur. [JCB] [PV820]
Forcés de se mettre à découvert au milieu de la chaussée les bras levés, à la merci des troupes FAR, ils seront finalement dégagés grâce à l'intervention combinée du Cpt MARCHAL et de la section du sergent BLESES.
Les soldats rwandais recherchaient le ministre FAUSTIN et avaient cru qu'il se trouvait à VITAMINE gardé par des casques bleus belges. [PV820] [JCB]
- 1500 hrs : Deux pick-ups chargés de commandos et de civils armés arrivent devant le stade AMAHORO. Ils distribuent des grenades aux civils. Les hommes du Lt VERMEULEN se réfugient dans leurs véhicules. [PVS816]
- 1511 hrs : Les rwandais s'attaquent aux véhicules. [PVS816]
- 1518 hrs : Alors qu'ils sont encerclés, l'Adjt CANTINEAU fonce sur le barrage devant lui et tire avec son GP pour forcer le passage.
Le reste du groupe débarque alors des véhicules et ouvre le feu. Ils se replient ensuite vers le stade en feu et mouvement sous des jets de grenades.
Ils escaladent alors les grilles du stade pour y pénétrer.
Simultanément, l'Adjt CANTINEAU rejoint le QG FORCE. [PVS816]
- 1600 hrs : Attaque du camp de la garde présidentielle à partir du CND. [JCB]
- 1602 hrs : Les FAR tournent autour de VIKING. [JCB]

- 1610 hrs : La situation devient dangereuse à VIKING. Les mortiers sont encerclés par les FAR et ne peuvent tenter une sortie vers ATS. Message du Col DEWEZ : Restez calme. [JCB]
- 1610 hrs : Le FPR fait une sortie du CND. [JCB]
- 1636 hrs : Le Col DEWEZ demande au personnel présent à VIKING de tenter de se replier sur FRANCISCUS à pied. Ceux-ci en sont empêchés par les militaire rwandais cernant la propriété. [JCB]
- 1720 hrs : Le Cpt MARCHAL demande au bataillon à pouvoir s'installer en face de VITAMINE à la résidence de l'ambassadeur belge mais ce dernier refuse. [JCB]
Le motif invoqué par l'ambassadeur pour ce refus est la crainte que la présence de casques bleus n'assimile le concept ambassade au concept MINUAR mettant par la même sa famille en danger. [PV767] [PV716] [PV820]
- 1730 hrs : Le PC KIBAT déménage vers le MERIDIEN. [PV798]
Déménagement terminé vers 1800hrs. [PV746]
- 1900 hrs : ***Le COps reçoit du secteur par INMARSAT la liste nominative des mortiers manquants [PV746].***
- Durant la journée, de nombreuses demandes d'appel à l'aide de ressortissants parviennent au PC bataillon. Les consignes du secteur et du bataillon sont de ne pas aller les chercher. Le Col DEWEZ accepte cependant que les cantonnements recueillent les ressortissants qui se présentent. La situation après 1900 hrs dans ses cantonnements est la suivante :
- 30 personnes à FRANCISCUS,
 - 500 personnes à BEVERLY HILLS,
 - 30 à VITAMINE,
 - 20 au méridien,
 - 18 à DOLCE VILLA. [SCS]
- 2000 hrs : Nouvelle réunion du comité de crise des FAR en présence du général DALLAIRE.
- 2110 hrs : Radio mille collines annonce que l'avion présidentiel a été abattu par des militaires belges.
- 2315 hrs : ***Le Gen DALLAIRE compte 11 cadavres à l'hôpital de KIGALI. [PVS811]***
- 2340 hrs : Le secteur signale à OSCAR que tous les réfugiés de nationalité rwandaise doivent avoir quitté les cantonnements pour le 08.04 à 0600 hrs.
L'ordre est transmis aux cantonnements.
Les pères s'opposent à cette décision et le Col DEWEZ enjoint alors de respecter l'avis des pères propriétaires des lieux. [SCS]

08 AVRIL 94

1297

- 0054 hrs : Les rwandais réfugiés à VITAMINE sont partis. [JCB]
- 0140 hrs : *Le Col DEWEZ est averti officiellement du décès des mortiers et reçoit les condoléances. [PVS811]*
- 0455 hrs : *Les familles des victimes sont prévenues.*
- 0517 hrs : Le Lt LEMAIRE demande s'il doit protéger tous les réfugiés ou uniquement les pères.
Le Cpt CHOFFRAY lui enjoint de protéger tout le monde. [SCS]
- 0625 hrs : *Allocution du Col DEWEZ sur la mort des 10 mortiers. [PVS811]*
- 0645 hrs : Le Lt VERMEULEN récupère ses véhicules qui étaient restés devant le stade. [PVS816]
- 0840 hrs : Le Lt LEMAIRE signale que l'effectif de ses réfugiés à BEVERLY HILLS est de 400 adultes et 600 enfants. La situation sanitaire est désastreuse et le docteur est obligé d'arrêter les soins aux blessés. D'autres réfugiés arrivent encore. [SCS]
- 1050 hrs : La section du sergent TEYSSIER est mise en danger par des civils en folie réclamant la nourriture qu'ils protègent. Le Cpt MESPREEVE leurs enjoint de distribuer la nourriture. [JCB]
- 1131 hrs : Comme la situation ne se calme pas et à la demande des soeurs qui jugent que les casques bleus constituent un danger pour elles vu les rumeurs de l'attentat sur le président, la section quitte alors KIGARAMA en direction de RUTONGO. [PV765]
- 1225 hrs : La section du sergent TEYSSIER en provenance de RUTONGO se voit proposer un rendez-vous avec le Col DEWEZ et une escorte Gd pour assurer son retour au MERIDIEN. [JCB] [PV762]
- 1430 hrs : La section du sergent TEYSSIER est bloquée à RUTONGO par un barrage qui se fait de plus en plus menaçant. Les policiers hostiles demandent que les casques bleus déposent leurs armes. La situation va se détériorer pendant deux heures (plusieurs tirs en l'air d'intimidation). [PV765]
- 1439 hrs : Le Lt LEMAIRE signale la présence de 1200 réfugiés à BEVERLY HILLS. [SCS]
- 1442 hrs : *Départ du convoi chargé de l'identification et de la récupération des corps des 10 mortiers au CHK. [PVS811]*

A la fin de la mission, le colonel DEWEZ quittent la colonne et profite de l'escorte FAR et des deux AML pour aller récupérer la section du sergent TEYSSIER de retour de KIGARAMA. [PVS811]

- 1500 hrs : La section en défensive à VITAMINE passe en face assurer la protection de l'ambassade à la demande de l'ambassadeur suite à des menaces qu'il aurait reçues. [PV820] [PV767]
- 1522 hrs : Découverte d'un militaire rwandais avec une arme belge. [JCB]
- 1555 hrs : Des unités du FPR sont signalées à hauteur du MERIDIEN et de PEGASUS. [SCS]
- 1800 hrs : La section du sergent TEYSSIER est récupérée au carrefour C1 (route vers BYUMBA) par le Col DEWEZ escorté des blindés rwandais.
Le sergent THEYSSIER sera affectée par la suite à la défensive du MERIDIEN dès son retour à 1916 hrs. [JCB] [PV765]
- 1817 hrs : Le Cpt SCHEPKENS signale qu'une famille belge est attaquée. Elle se trouve à 3 maisons de la pizzeria "LE CLUB". [JCB]

09 AVRIL 94

- 0343 hrs : Atterrissage des 4 premiers avions (C160) français. [JCB]
- 0822 hrs : Panne du réseau téléphonique
- 0945 hrs : Un grand nettoyage a lieu du côté du marché de GATENGA. [SCS]
Les effets des paras sont brûlés sur la pelouse derrière DOLCE VILLA. [PVS811]
- 1028 hrs : La compagnie tunisienne met un peloton en renfort au MERIDIEN et un autre à l'hôpital FAYCAL. [SCS]
- 1140 hrs : Le Col DEWEZ donne à toutes ses unités l'ordre de préparation relatif à l'évacuation par la MINUAR du RWANDA suite à l'avancée du FPR. L'évacuation des civils est prévue avant celle des militaires. [SCS]
- 1440 hrs : Un convoi est formé sous le commandement du Lt DECUYPER pour aller récupérer le personnel de CAILLOU et ses réfugiés et les ramener au MERIDIEN.
Le Lt DECUYPER place dans sa jeep avant son départ six caisses de grenades, prêtes à l'usage. Le Major BODART s'oppose à cet armement et retranscrit l'incident dans un carnet personnel. Il lui reproche d'être beaucoup trop stressé et de ne pas respecter les règles d'engagement. [PV827]
- L'ambassadeur demande au Cpt MARCHAL de procéder à des regroupements de ressortissants belges en vue de leur évacuation ultérieure.

Averti, le Col DEWEZ donne son accord provoquant une réaction virulente du Col MARCHAL. Ce dernier pense que le 2 Cdo en procédant de la sorte crée un climat de psychose et de panique dans la ville. L'intervention sur le réseau bataillon de l'ambassadeur fera revenir le Col MARCHAL sur sa décision. [PV767] [PV998] [SCS]

- 1600 hrs : **Transfert des dépouilles des mortiers vers le MERIDIEN.** [PVS811]
- 1605 hrs : Le Cpt MARCHAL signale que des gendarmes et des soldats de la garde présidentielle renforcent le dispositif de protection de l'ambassade de Belgique où s'est réfugié le premier ministre FAUSTIN. [SCS]
- 1615 hrs : Regroupement des éléments de la 16 ° Cie (CHINATOWN et RAMADAN) à MIRADOR.
A MIRADOR, le Lt THEUNISSEN demande au Col MARCHAL des consignes concernant les ressortissants récupérés ou à récupérer. Le Col MARCHAL lui répond alors que son seul souci est de sortir sain et sauf du RWANDA. [PV671] [PV689] [PV700]
- 1730 hrs : Un peloton de MIRADOR s'installe en défensive à l'ambassade belge pour protéger l'ambassadeur. [SCS]
- 1740 hrs : Le Col DEWEZ transmet le message suivant à toutes ses stations : "Je rappelle à tous que la négociation alliée à la fermeté reste le seul moyen d'atteindre notre but qui est de sauver un maximum de personnes notamment des compatriotes. Cette tactique nous a jusqu'à présent bien réussi à une seule exception près mais dans des circonstances aussi exceptionnelles. [JCB]
- 1755 hrs : **Récupération de deux véhicules mortiers chez AGATHE et destruction des deux autres.** [PVS811]
- 1800 hrs : Récupération par le Cpt ROMAN et la section du sergent TEYSSIER du personnel de FRANCISCUS qui est ramené au MERIDIEN.

10 AVRIL 94

- 0829 hrs : **Escorte des dépouilles mortelles vers l'aérodrome, sous le commandement du Cpt MESPREUVE. Les corps sont placés dans un Ford Transit aménagé en corbillard.** [PVS811]

Lors de la constitution de la colonne, la section du sergent LIEGEOIS, chargée de la protection de l'escorte avait équipé son véhicule UNIMOG d'une .50 et d'une MAG montées sur les superstructures. Le Major BODART intervient et fait enlever la .50 qui est déposée sur le plancher de l'UNIMOG. Cette arme était jugée trop agressive à ses yeux. [PV983]

- 1440 hrs : 2000 réfugiés se trouvent à BEVERLY HILLS [SCS]

13/2

1540 hrs : Les corps sont embarqués dans l'avion après que les honneurs aient été rendus. [PVS811]

1659 hrs : Atterrissage du premier C130 belge. Trois autres suivront dans la demi-heure. [JCB]

2000 hrs : Le caporal CRESPIPE du 1 Para revenu au Rwanda pour retrouver sa petite amie se réfugie à l'hôpital FAYCAL. Il sera transféré au MERIDIEN. [SCS]

2115 hrs : Les corps sont à l'hôpital de NAIROBI en attente d'autopsie. [PVS811]

Incident entre le Major BODART et le Lt DECUYPER suite au placement d'une .50 sur un UNIMOG. Le second refuse de l'enlever et s'en remet à l'avis du Col DEWEZ. Il n'y aura pas de suite et la .50 restera montée. [PV827]

11 AVRIL 94

0910 hrs : Le Lt VERMEULEN et ses hommes quittent le stade AMAHORO et après avoir escorté des expatriés vers l'aéroport rejoignent le MERIDIEN. [SCS]

1020 hrs : Evacuation des réfugiés de RWANDEX vers l'aéroport. [SCS]

1102 hrs : Le Lt LEMAIRE signale que des bandes armées tournent autour de BEVERLY HILLS. De par leurs comportements menaçants, elles semblent en vouloir aux belges ainsi qu'aux 2000 réfugiés. [SCS]

1120 hrs : Evacuation des réfugiés et des expatriés du MERIDIEN vers l'aéroport. [SCS]

1230 hrs : Les expatriés de BEVERLY HILLS sont évacués sous la protection des français. Les 2000 rwandais restent sur place. [SCS]

1345 hrs : Suite à la présence de plus en plus menaçante d'éléments armés autour de BEVERLY HILLS, le Lt LEMAIRE obtient l'autorisation de quitter celui-ci en direction du MERIDIEN via l'aéroport (pour ravitaillement). Lors du départ, les 2000 réfugiés rwandais sont abandonnés à leur sort. Il sera même nécessaire de faire tirer en l'air de manière à les disperser car ils s'opposent au départ des paras, sachant qu'il s'agit de leur ultime chance de sauver leur vie. [PV743] [PV989] [PV789] [PV996]

1301

Affaire RUSATIRA :

Préambule : Le Col RUSATIRA était le commandant de l'ESM. Lors de la prise du pouvoir du président HABYARIMANA en 1973, RUSATIRA, proche de ce dernier, aurait été chargé avec le colonel SERUBUGA de l'exécution des opposants au régime, opposants recensés sur une liste noire. (info reçue par le Lt THEUNISSEN via son beau-père, le Col BEM PETTIAUX actuellement attaché militaire à KINSHASA et à l'époque capitaine faisant partie de la CTM au RWANDA). [PV717]

Les faits : Dans le courant de l'après-midi, le colonel RUSATIRA se présente avec une escorte FAR au cantonnement MIRADOR pour avertir le CSM (ISM WARCQ) qu'il viendra à 1900 Hrs conduire une famille que son ami le colonel MARCHAL a donné l'ordre de mettre sous la protection de l'UNAMIR. Le CSM demande confirmation de cet ordre au Col DEWEZ, lequel n'étant pas au courant le met en liaison avec le Col MARCHAL. Ce dernier lui confirme l'ordre. [PV702] [717] [697]

1540 hrs : Le Cpt MARCHAL reçoit l'ordre de répartir l'ensemble de ses forces pour moitié à l'ambassade de Belgique et pour moitié à la résidence de l'ambassadeur.

Un rwandais est aperçu devant MIRADOR porteur d'une MiniMi, arme qu'ils ne possèdent normalement pas. [PV987]

1900 hrs : Affaire RUSATIRA (suite) :

Comme le cantonnement (MIRADOR) a été évacué vers 1700 hrs vers l'ambassade de Belgique, le Col RUSATIRA se présente à cette dernière. Il stationne son véhicule avec la famille restée à l'intérieur de ce dernier sur le parking de l'ambassade. [PV700] [PV697] [PV717] [PV702]

Après discussions avec le Col RUSATIRA, le Lt THEUNISSEN refuse de prendre en charge cette famille rwandaise à l'intérieur de l'ambassade ne voulant en aucune manière mettre en danger la vie des 80 belges présents dans l'ambassade en prenant position dans le conflit rwandais. [PV717]

Le Col RUSATIRA se rend alors à la résidence de l'ambassadeur belge mais s'y fait également interdire l'accès. [PV717]

Entre-temps, un convoi est organisé par le secteur pour l'évacuation de civils à l'école française. Ce convoi dans lequel avait pris personnellement place le Col MARCHAL est formé de trois sections, plus deux CVRT, deux cars et un camion.

Arrivé à l'école française, le Col MARCHAL mis au courant de la situation à l'ambassade part avec deux CVRT jusqu'à l'ambassade et prend en charge la famille de RUSATIRA. [PV753]

Selon le major BODART, la dite famille a décollé vers 2400 hrs. [PV717]

2007 hrs : L'équipe de l'auditeur militaire est revenue de NAIROBI et reste à l'aérodrome. [SCS]

12 AVRIL 94

0430 hrs : Arrivée des premiers rapatriés de KIGALI à ZAVENTEM.

1530 hrs : La 16° Cie fait mouvement avec l'ambassadeur, sa famille et son personnel vers l'aéroport (environ 120 véhicules). [SCS]

Affaire RUSATIRA (suite et fin) :

Lors de ce mouvement, le Col RUSATIRA tente de remonter la colonne avec son véhicule personnel (Renault 9 blanche) pour rejoindre le CVRT de l'ambassadeur pour solliciter sa protection.

La colonne ayant déjà été prise plusieurs fois sous le feu au cours du trajet et le moindre arrêt présentant un danger potentiel, le Lt THEUNISSEN donne comme directive au sergent SCHUERMANS (queue de colonne) d'empêcher le Col RUSATIRA de perturber la colonne. [PV717]

Le sergent SCHUERMANS immobilise alors le véhicule du Col RUSATIRA . [PV717]

1548 hrs : Les militaires français commencent à quitter l'aéroport. [SCS]

14 AVRIL 94

0745 hrs : Le PC bataillon fait mouvement vers l'aéroport. [SCS]

0927 hrs : Le premier convoi de RWANDEX part en direction de l'aéroport.

1615 hrs : Le dernier convoi de RWANDEX rejoint l'aéroport. [SCS]

A partir de ce moment, le 2 Cdo est regroupé à l'aéroport.

15 AVRIL 94

PM : Le QG secteur fait mouvement vers l'aéroport. [JCB]

16 AVRIL 94

1400 hrs : Le gouvernement belge donne le signal de départ pour l'évacuation de KIBAT.

130

19 AVRIL 94

1610 hrs : Fermeture du réseau bataillon. [JCB]

Evacuation des derniers militaires belges.

Le ministre FAUSTIN a été caché dans un blindé de KIBAT à l'aéroport et évacué vers NAIROBI sous la protection belge.
[PV827]

Ann 5 au PV N° 997 du Det Jud BRUXELLES

1309

Enreg	P.V. N°	NOH	Prénom	Grade	Cie
1	0657	LUYCKFASSEEL	THIERRY	SDT	16
2	0658	VONECHE	ARNAUD	SDT	16
3	0659	GREBEUDE	ERIC	SDT	16
4	0660	QUINEAUX	VINCENT	SDT	16
5	0661	SCHUERMANS	JOEL	SGT	16
6	0662	PIRLET	PATRICK	CPL	16
7	0663	THIRY	JEAN	MAJ	EM
8	0664	RESTIAUX	DIDIER	CLC	16
9	0665	D'HEUR	MARC	CPL	16
10	0666	GOFFIN	MARC	SDT	16
11	0667	GEMINE	OLIVIER	SDT	16
12	0668	HIERNAUX	BRUNO	SGT	16
13	0669	GODINAS	CHRISTOPHE	SDT	16
14	0670	MASSARD	FABIAN	CPL	16
15	0671	DESTRAIS	DIDIER	SDT	16
16	0672	BORGNIEF	THIERRY	CPL	16
17	0673	MATHIJS	STEFAN	CPL	MOR
18	0674	KOENIGS	BERTRAND	LT	16
19	0675	MASCAUX	MARC	SDT	16
20	0689	BOUCHER	FABIAN	CPL	16
21	0690	HOHNE	SERGE	CPL	16
22	0691	DARGENT	PASCAL	SGT	16
23	0693	DESSAMBRE	JEAN-LUC	SGT	16
24	0694	FIVET	RUDY	SDT	16
25	0695	VAN LAETHEM	JEAN-MARC	CPL	16
26	0696	PLESSIET	CLAUDE	CPL	16
27	0697	BUISSERET	JOEL	CLC	16
28	0698	TIMPERMAN	PASCAL	SDT	14
29	0699	GARCIA DEL VALLE	FRANCOIS-XAVIER	SDT	16
30	0700	GHEYSSENS	SERGE	1SG	16
31	0701	ROBERT-LERUITE	PASCAL	CPL	16
32	0702	WARCQ	YVES	1SM	16
33	0703	HASTIR	FREDERIC	SDT	14
34	0704	LHOIR	THIERRY	SDT	14
35	0705	SMARS	ROAN	CPL	14
36	0706	VANHORICK	CHARLES	SDT	14
37	0707	YPERSIEL	JOEL	CPL	14
38	0708	VAN REGEUMEUTER	STEPHAN	SDT	14
39	0709	LIEGEOIS	LUC	SGT	12
40	0710	MIGNON	ALAIN	SGT	14
41	0711	VERMEERBERGEN	AXEL	CPL	14
42	0712	DE KEYSER	VINCENT	LT	14
43	0713	BENBOUHOUT	HUSSEIN	SGT	14
44	0714	LEMAIRE	LUC	LT	14
45	0715	LINSSEN	PASCAL	CPL	14
46	0716	GOFFIN	LUC	SDT	16
47	0717	THEUNISSEN	YVES	LT	16
48	0740	UYTTEBROECK	CLAUDE	SDT	14
49	0741	PIPEAUX	ERIC	SDT	14
50	0742	LIVEMONT	EMANUEL	1SM	14
51	0743	LECOMTE	JEAN-NOEL	LT	14
52	0744	GREGOIRE	HENRI	1SM	14
53	0746	COLIGE	JEAN	1SG	EM
54	0747	LALOUX	ERIC	CPL	EM
55	0748	DUTERME	BERNARD	CPC	EM
56	0749	CORNET	YVES	SGT	EM

Suite 1 à l'ann 5 au PV N° 997 du Det Jud BRUXELLES

Enreg	P.V._N°	NOM	Prénom	Grade	Cie
57	0750	PEGNAT	ERIC	CPL	14
58	0751	VANHAMME	KARL	SGT	14
59	0752	MERLOT	PHILIPPE	CPL	14
60	0753	COLIGE	DIDIER	SGT	14
61	0754	MAREE	LUC	CPL	14
62	0755	FLAMENT	DOMINIQUE	SDT	14
63	0756	MATTENS	LUC	CPL	14
64	0757	SZYKULA	PASCAL	SDT	14
65	0758	CASTIAU	VINCENT	SDT	16
66	0759	GERLACHE	MATHIEU	CPL	12
67	0760	DETROZ	DIMITRI	SDT	16
68	0761	LEIDING	PHILIPPE	SGT	12
69	0762	HEMERYCK	JOEL	CPL	12
70	0763	LAZARON	STEPHAN	CPL	12
71	0764	CARLENS	OLIVIER	LT	12
72	0765	TEYSSIER	YVES	SGT	12
73	0766	TAMBOUR	THIERRY	SDT	12
74	0767	MARCHAL	PIERRE	CPT	16
75	0768	RUGG	DENIS	SGT	16
76	0769	MEUNIER	STEPHAN	CPL	12
77	0770	VOITURON	PASCAL	SDT	12
78	0771	VERMEULEN	JEAN-MARC	LT	12
79	0772	HERION	GEORGES	SDT	12
80	0773	CANFIJN	FABRICE	SDT	12
81	0774	LEKEU	MARC	SDT	12
82	0775	GUILLAUME	DOMINIQUE	CPC	12
83	0776	MORELLE	MARC	CPL	MOR
84	0777	SIEBEN	LUC	ISM	EM
85	0778	WATELET	STEPHAN	CLC	EM
86	0779	DENIS	JOSE	CPL	EM
87	0780	BARAS	JACQUES	CLC	EM
88	0781	LHOST	DAVID	SDT	12
89	0782	PONS	OLIVIER	SDT	12
90	0783	LESIRE	OLIVIER	SDT	12
91	0784	BOISACQ	PASCAL	CPL	12
92	0785	SIEWNIAK	LUCIANO	CPL	EM
93	0786	JANSSENS	ALAIN	CPL	EM
94	0787	PETERSBOURG	ROBERT	CPL	16
95	0788	CABY	PASCAL	CLC	EM
96	0789	QUERTEMONT	MICHEL	PADRE	MOR
97	0790	LELUBRE	JEAN-FRANCOIS	LT	14
98	0791	AUDRY	JEAN-YVES	LT	16
99	0792	BARLET	RUDY	CPL	16
100	0793	VAN BECKHOVEN	ERIC	CPL	MOR
101	0794	PELTYN	OLIVIER	CPL	EM
102	0795	GOEDERT	JEAN	ADC	EM
103	0796	BAUDOUX	JEAN-PAUL	CLC	EM
104	0797	DINJART	MARC	CLC	EM
105	0798	PHILIPPART	MICHEL	ISM	EM
106	0799	DEGRAVE	ERIC	CLC	EM
107	0800	SERVAIS	PRIVAT	CPL	EM
108	0801	SCHOBEN	GUY	CPL	EM
109	0802	GUIDE	LAURENT	SDT	12
110	0803	BLOIS	DOMINIQUE	SDT	12
111	0804	BOURIVIN	CHRISTOPHE	SDT	12
112	0805	MOREAU	NICOLAS	SDT	12

1305

Suite 2 à l'ann 5 au PV N° 997 du Det Jud BRUXELLES

Enreg	P.V._N°	NOM	Prénom	Grade	Cie
113	0806	LAMOTTE	HUGHES	SGT	12
114	0807	VANDERMEULEN	XAVIER	SDT	12
115	0808	GREGOIRE	MICHEL	1SM	EM
116	0809	VALLES	FREDDY	CPL	EM
117	0810	KINKIN	MICHEL	CPL	MOR
118	0812	POCHET	FABRICE	CPL	MOR
119	0813	MAHIEU	ERIC	CPL	MOR
120	0815	LECONTE	CHRISTIAN	1SG	MOR
121	0817	GUSTIN	DANY	CPL	MOR
122	0818	DUPONT	PHILIPPE	CPL	MOR
123	0819	CRESPIN	CLAUDY	CPL	MOR
124	0820	RAISON	LUC	CPL	16
125	0821	TEFNIN	DOUGLASS	CPT	EM
126	0822	BELLIERE	JEAN	LT	EM
127	0823	SPANIOLI	SERGE	CPL	12
128	0824	PASQUET	ERIC	CPL	EM
129	0825	FOGOLARI	MARC	SGT	EM
130	0826	HUTSEBAUT	DIDIER	1SG	EM
131	0827	DECUYPER	BART	LT	EM
132	0828	MAUPROID	FREDERIC	SGT	12
133	0829	FAUVART	DOMINIQUE	1SG	12
134	0830	BULINCKX	PATRICK	SGT	12
135	0831	PIERARD	GERARD	CLC	16
136	0832	CANTINO	ROBERT	ADJ	EM
137	0833	VICARI	FRANCOIS	CPL	EM
138	0834	GONDA	FABRICE	CPC	EM
139	0980	CARRIER	SERGE	1SG	EM
140	0981	DEHAZY	EDMOND	CLC	EM
141	0982	SCHIPPERS	NICOLAS	1SM	EM
142	0983	MESPREUVE	CHRISTOPHE	CPT	EM
143	0984	COLLIN	PATRICK	CPT	EM
144	0985	TIMSONET	MAURICE	MAJ	EM
145	0986	WALBRECQ	BENOIT	CPL	MOR
146	0987	VANGENECHTEN	PHILIPPE	SDT	MOR
147	0988	PAUWELS	DIMITRI	SGT	MOR
148	0989	VOLONT	GUY	CLC	14
149	0990	GILSOUL	PASCAL	CPL	12
150	0991	BOUQUELLOEN	FREDDY	1SM	EM
151	0992	SLIZEWSKI	RICHARD	CDT	EM
152	0993	THEMANS	ALAIN	CPL	EM
153	0994	VERSCHAEREN	JEAN-CLAUDE	CPC	EM
154	0995	PIRSON	OLIVIER	SGT	16
155	0996	VARGA	BALINI	ADJ	EM
156	0998	MARTINUS	PATRICK	ADJ	EM
157	0999	RODRIGUE	ALAIN	LT	12
158	1000	VANDRIESSCHE	BRUNO	CAP	12
159	1001	ROMAN	GEORGES	CPT	EM
160	1025	CHOFFRAY	MARCEL	CPT	EM
161	1026	DEWEZ	JOSEPH	LT-COL	EM